



Montering Arholma 30



Arholma 30



Trähuset önskar lycka till med stugan, boden ni köpt från Trähuset.

Packa upp stugan efter leveransen och kontrollera att allt är med enligt materialspecifikationen.

*Vid felaktigheter i leveransen gäller konsumentverkets regler.
www.konsumentverket.se*

*Reklamera därför till Trähuset i enlighet med konsumentverkets regler.
Om ni reklamera efter denna tid får ni själva hämta eller byta direkt på Trähuset.
Ni står själva för transportkostnad till och från Trähuset.*

Fönster och detaljer ligger i de flesta fall i ett av paketen med väggblock eller separat i ett dörrpaket med dörrar och fönster.

Att tänka på:

- 1 Läs monteringsanvisningen noga innan ni ringer eller mejlar era frågor.*
- 2 Materialet ska skyddas från sol och regn och läggas plant och jämnt vid ompackning.*
- 3 Dörrar ska ligga plant eller stå mot ett jämnt underlag, så att de inte blir skeva eller slår sig.*
- 4 Rådgör med den brädgård eller det byggvaruhus där ni köpt stugan om typ av takpapp eller takmaterial till er stuga.*

Verktyg ni bör ha för att montera er stuga:

Vattenpass, hammare, fogsvans, vinkelhake, stämjärn, färgsnöre, skruvdragare, koben yxa och slägga.

Trähuset reserverar sig för eventuella tryckfel.

Materialspecifikation

Arholma-30

Antal Typ Block

- 14 Väggblock
- 2 Glasskiva till ytterdörr
- 2 Konsoller+franskträskruv 4st160mm+bricka+4st skruv till glasskivan
- 24 Nr 65 paneler mellan takstolar

1 Kartong med beslag skruv, mm

- Skruv100, 80mm 1pkt. Ankarspik 2pkt. Spikplåtar 12st till bjälklag. Vinklar 72st stora. Bult 72st 10x70mm+mutter och bricka.
- 10 Träslanor till skjutparti och för utsalning av bjälklag 10st nr 200

Tillbehörspaket 1

- 2 Bjälklag nr 1 300 cm
- 6 Bjälklag nr 2 550 cm
- 6 Bjälklag nr 2 420 cm
- 2 Bärlina nr 21
- 22 Takstolar nr 13
- 4 Takbjälkar nr 12 monteras ovanpå gavlarna
- 138 300,0 cm ytterpanel till gavlar sida fram och bak
- 44 489,0 cm ytterpanel till gavlar sida fram och bak
- 6 Takbrädor nr 4 börja med dessa brädor när taket spikas 364 cm
- 1 Pkt vindskivor nr 66
- 1 Pkt vattbrädor nr 55
- 1 Pkt hörnknutar nr 11
- 4 Trekantsläkt nr 22 ca 230 cm
- 11 Hanbjälkar nr 33 till takstolarna.
- 1 Pkt foder till 2st dörrar, 3st fönster och 1st glasparti
- 6 Fotbräda nr 7 spikas mot takstolarna ca 400 cm

Tillbehörspaket 2

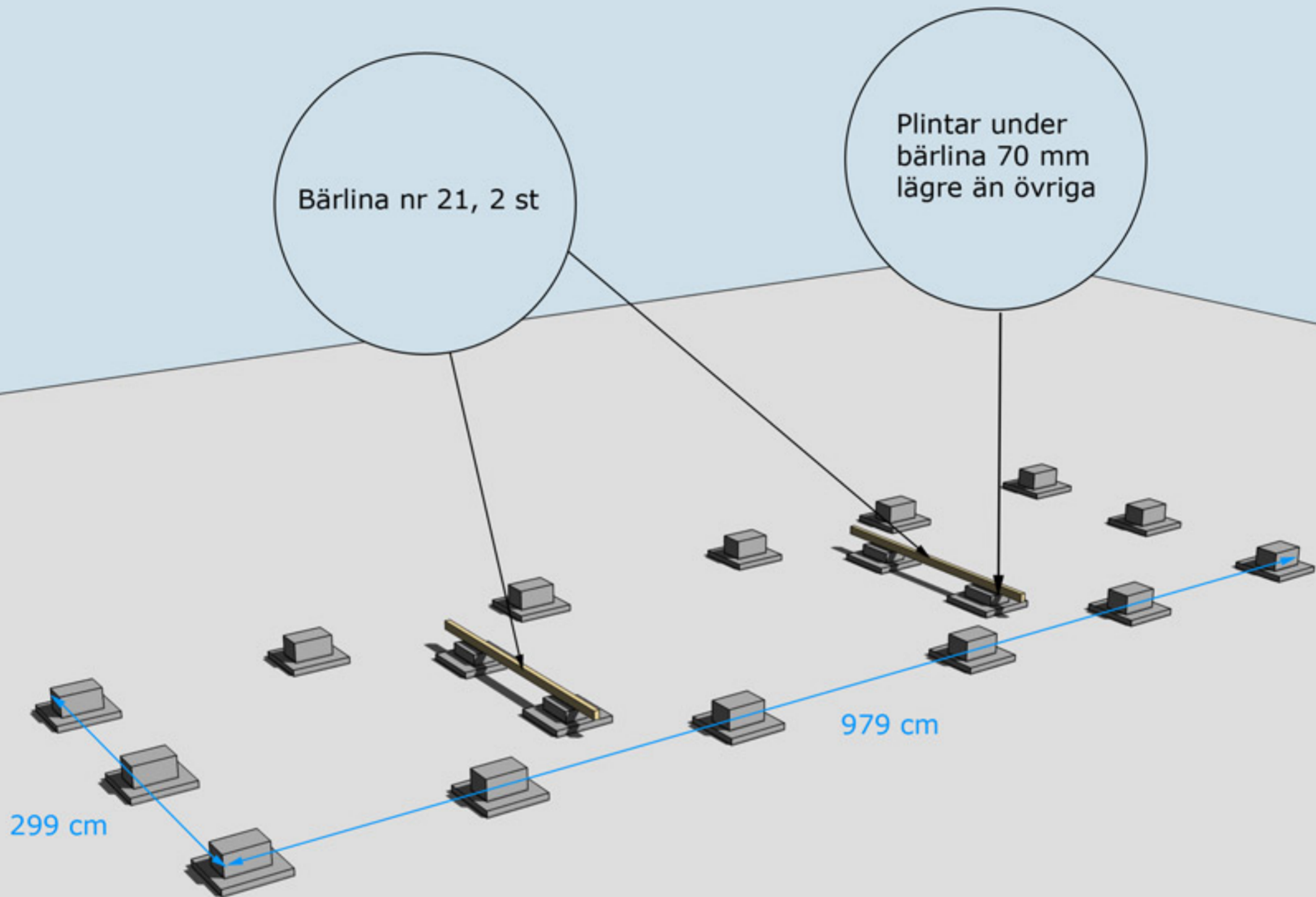
- 116 Golv 300 cm
- 130 Tak 364 cm

Tillbehörspaket 3

- 1 Nockbjälke nr 13 45x200 971 cm

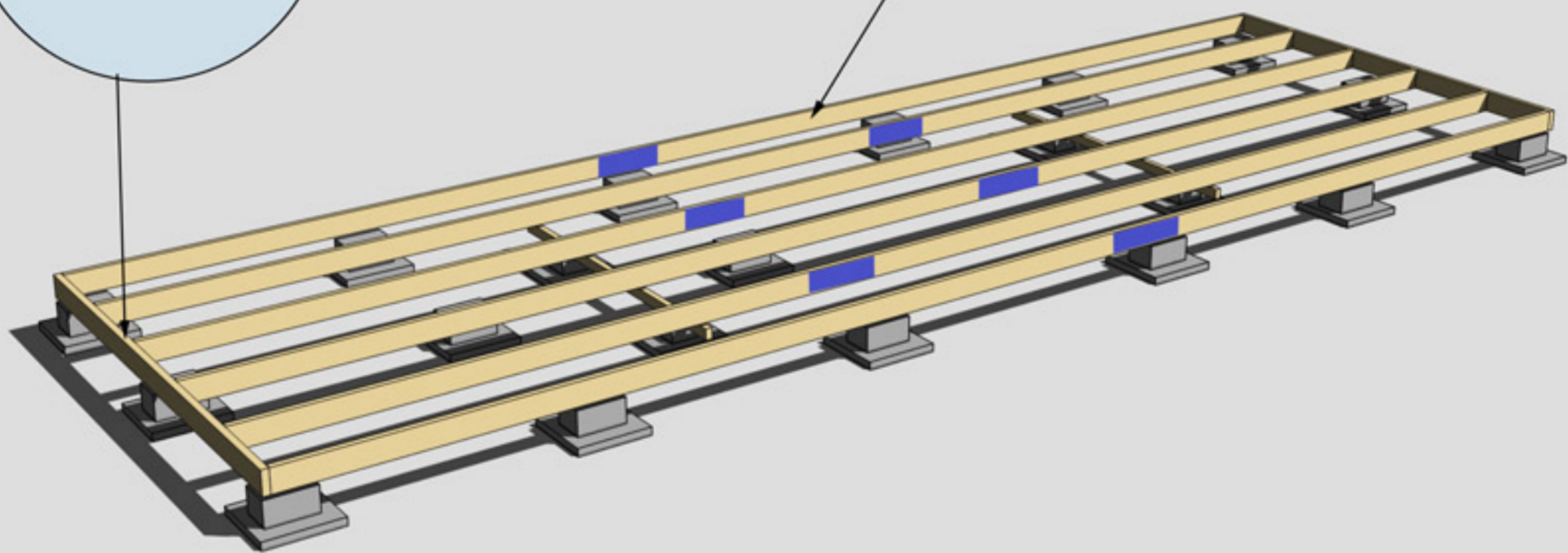
Packas separat vid leverans

- 2 Dörrar 80x185-Spröjs höger
- 3 Fönster 80x100
- 1 Glasparti 80x185



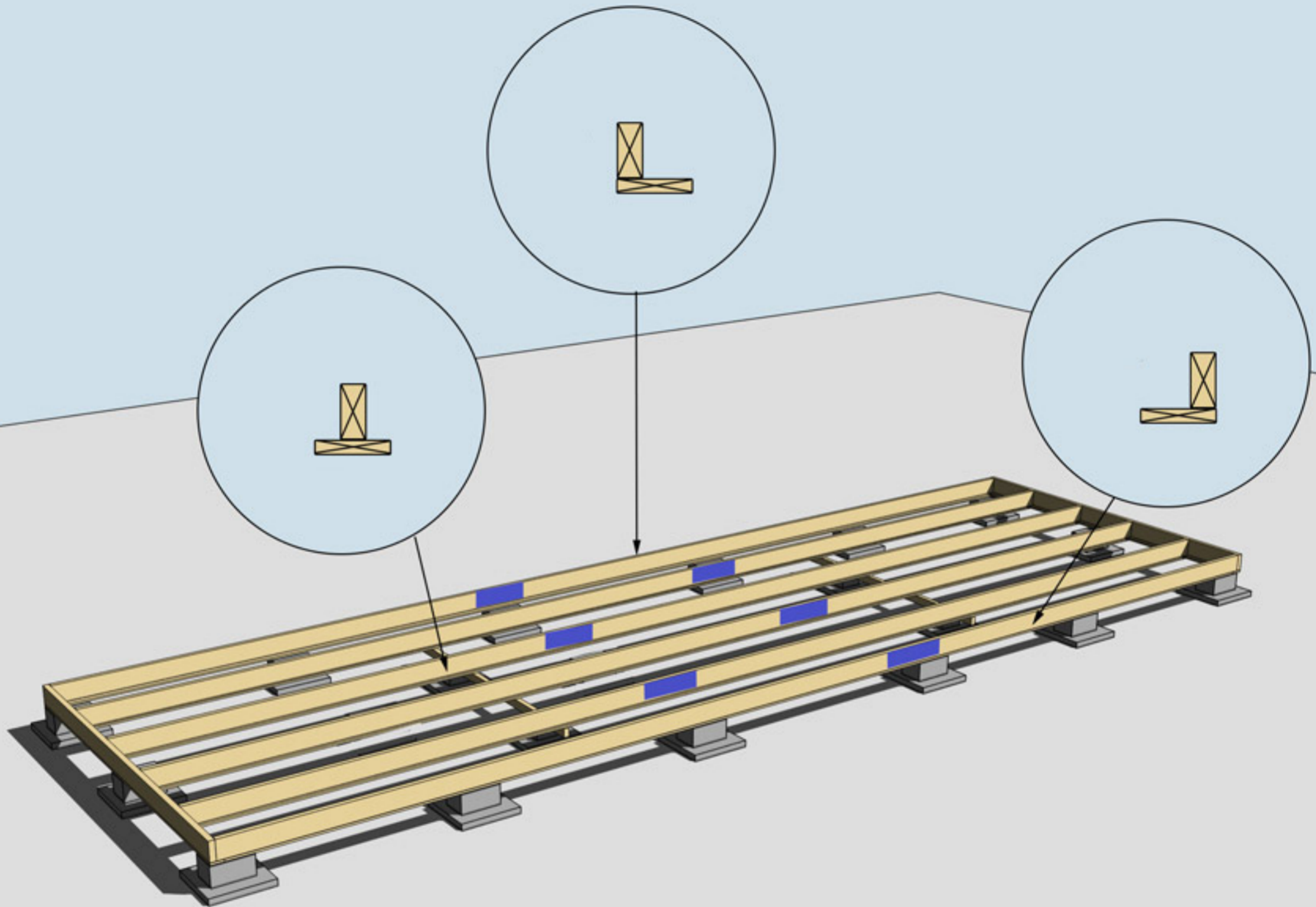
Golvbjälke nr 1, 2 st

Golvbjälke nr 2, 6 st
skarvas med
spikplåtar



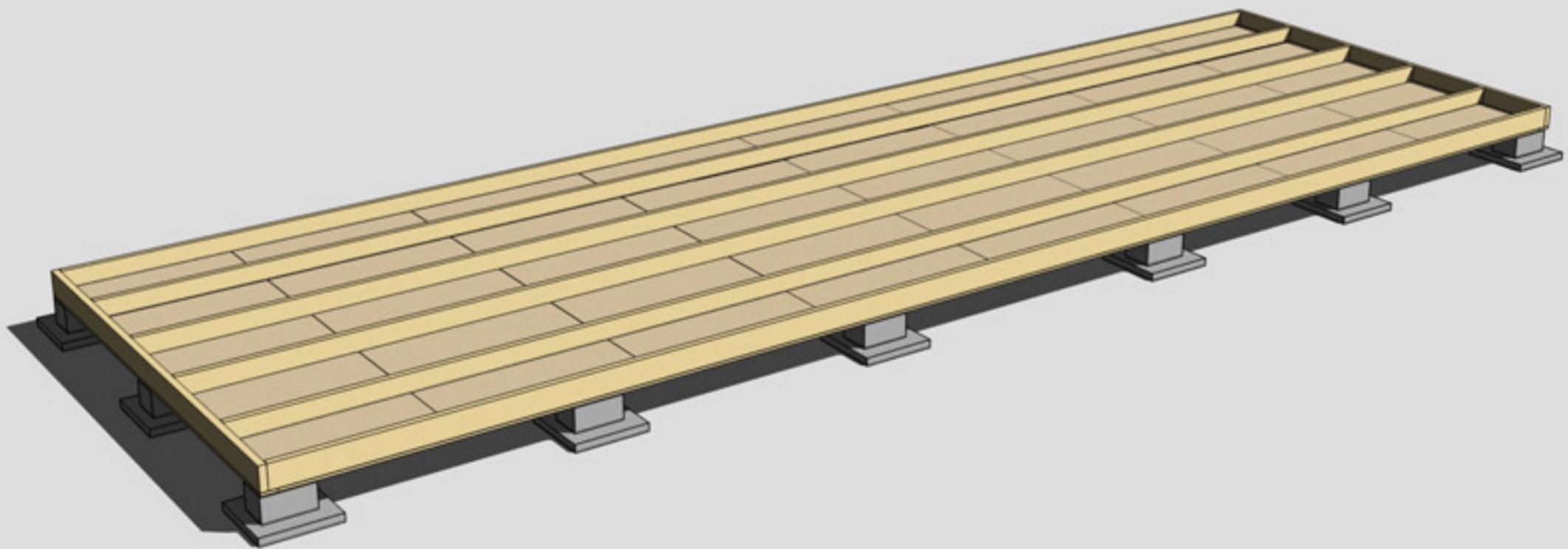
MONTERING AV BJÄLKLAG NR 1 OCH 2





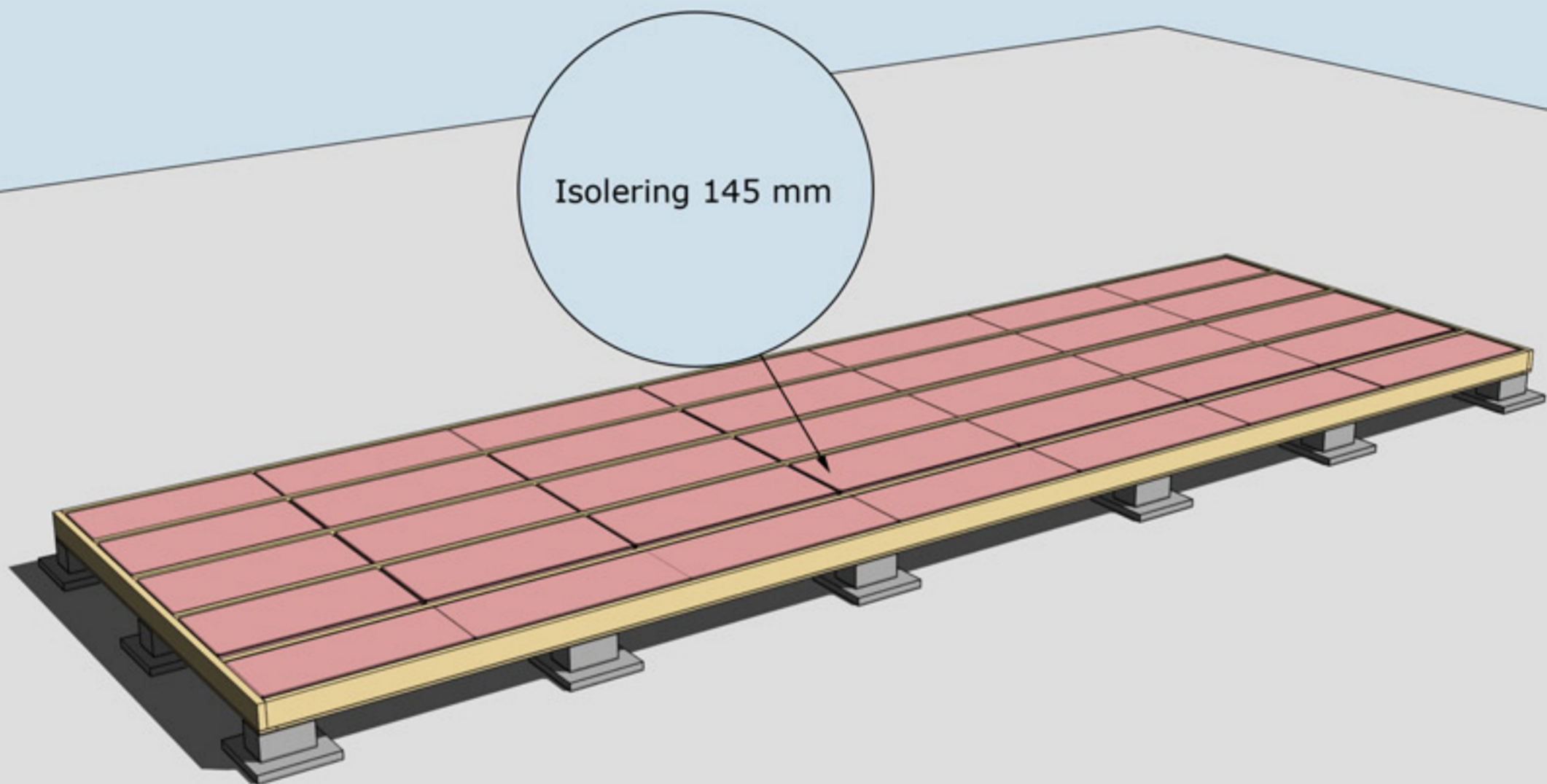
MONTERING AV UNDERSLAG. OBS, Underslagsbrädor ingår ej

Underslag golvbjälke spikas centrerat på golvbjälkarna i mitten.
Underslag golvbjälke spikas i ytterkant på golvbjälkarna ytterst.



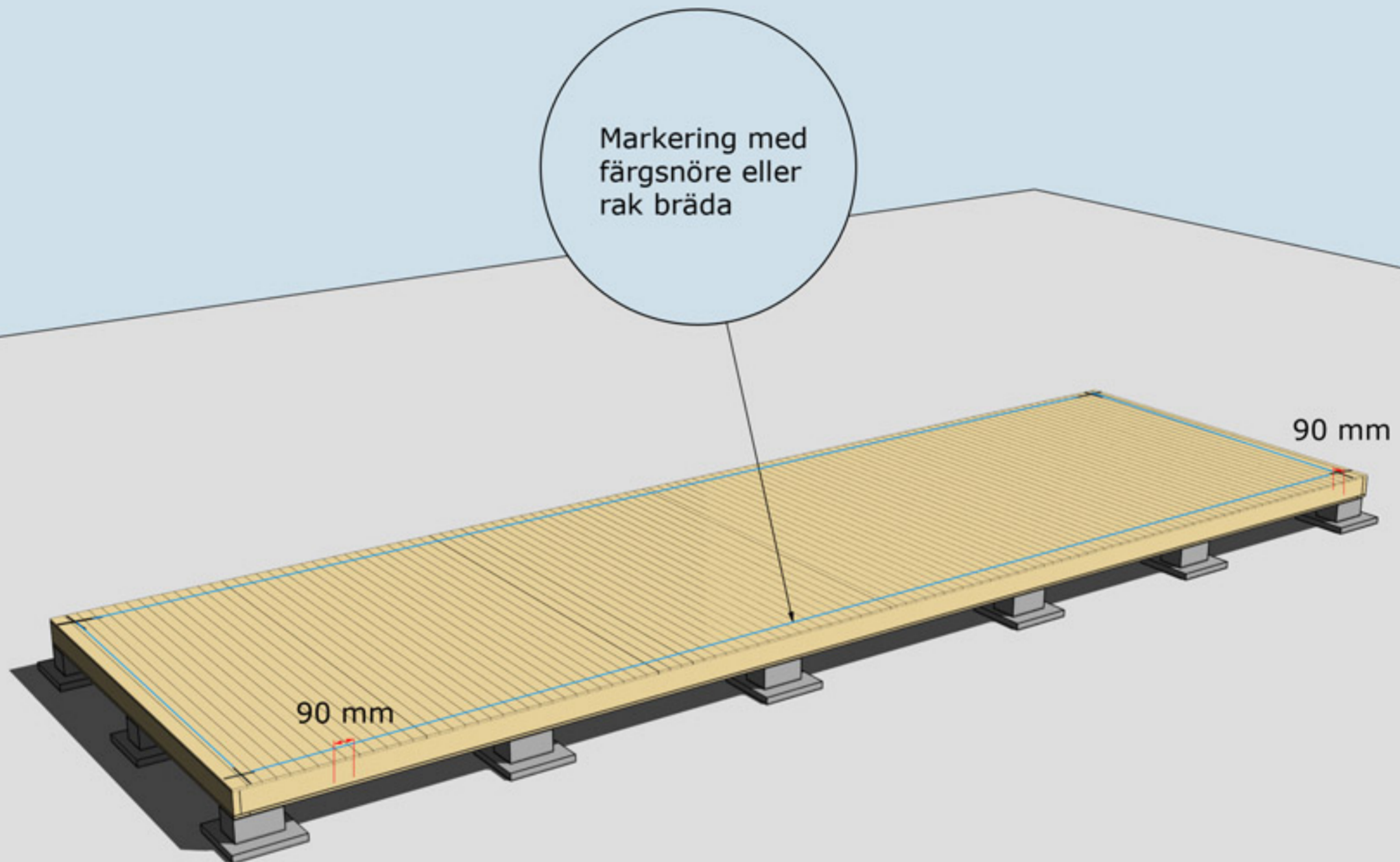
MONTERING AV TROSSBOTTENSKIVOR/BLINDBOTTENSKIVOR
OBS! Trossbottensskivor/Blindbottensskivor ingår ej i leveransen





ISOLERING AV BJÄLKLAG
OBS! Isolering ingår ej i leveransen





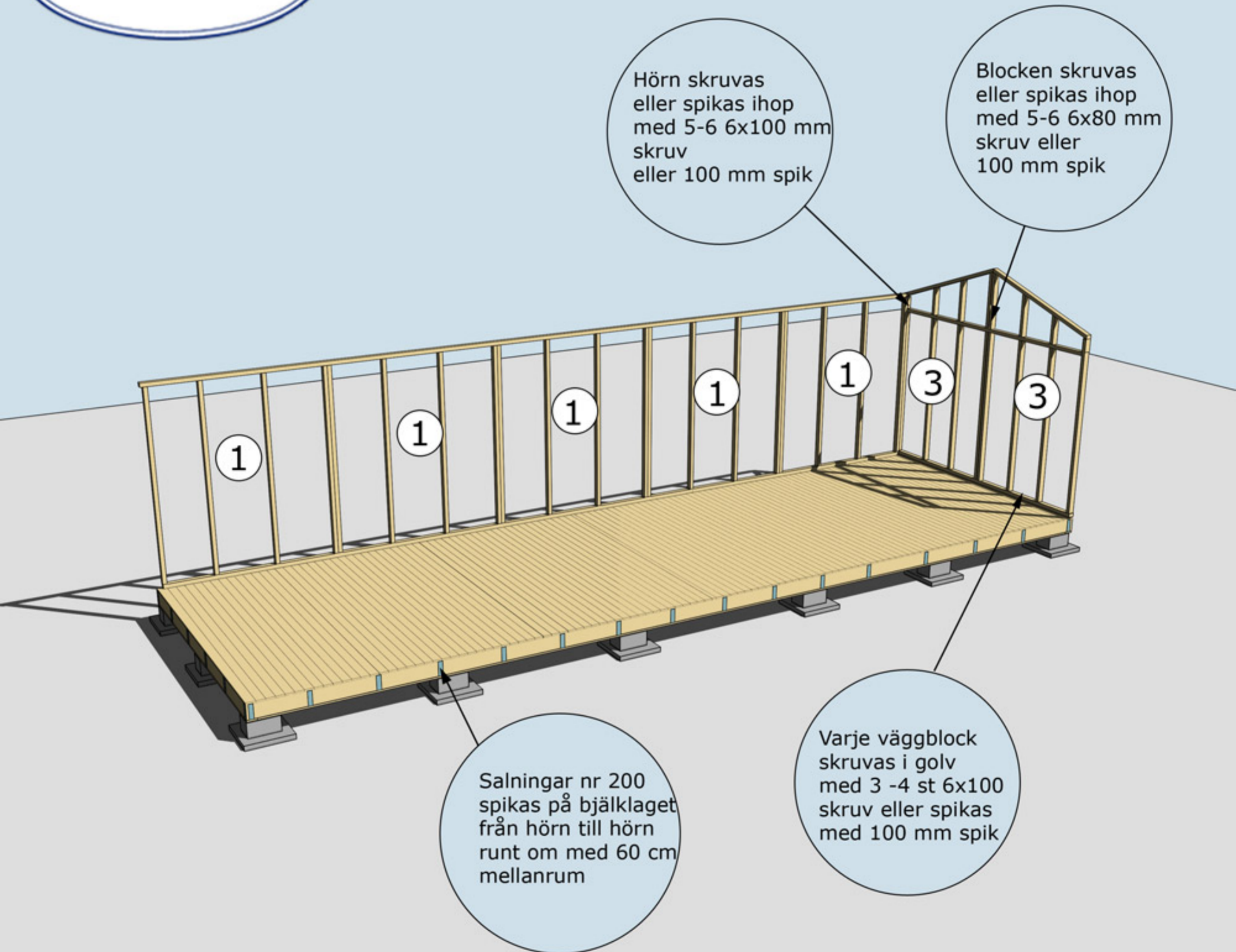
MONTERING AV GOLVBRÄDOR

Golvbrädor monteras med den skrovliga sidan uppåt. Den planade släta sidan nedåt. Golvbrädorna spikas med 1 spik per bjälke = 5 spik per golvbräda.

Dra ett streck i varje hörn 90 mm in från bjälklagets kant. Två streck i varje hörn. Gör likadant på resterande tre hörn. Ni får då ett kors.

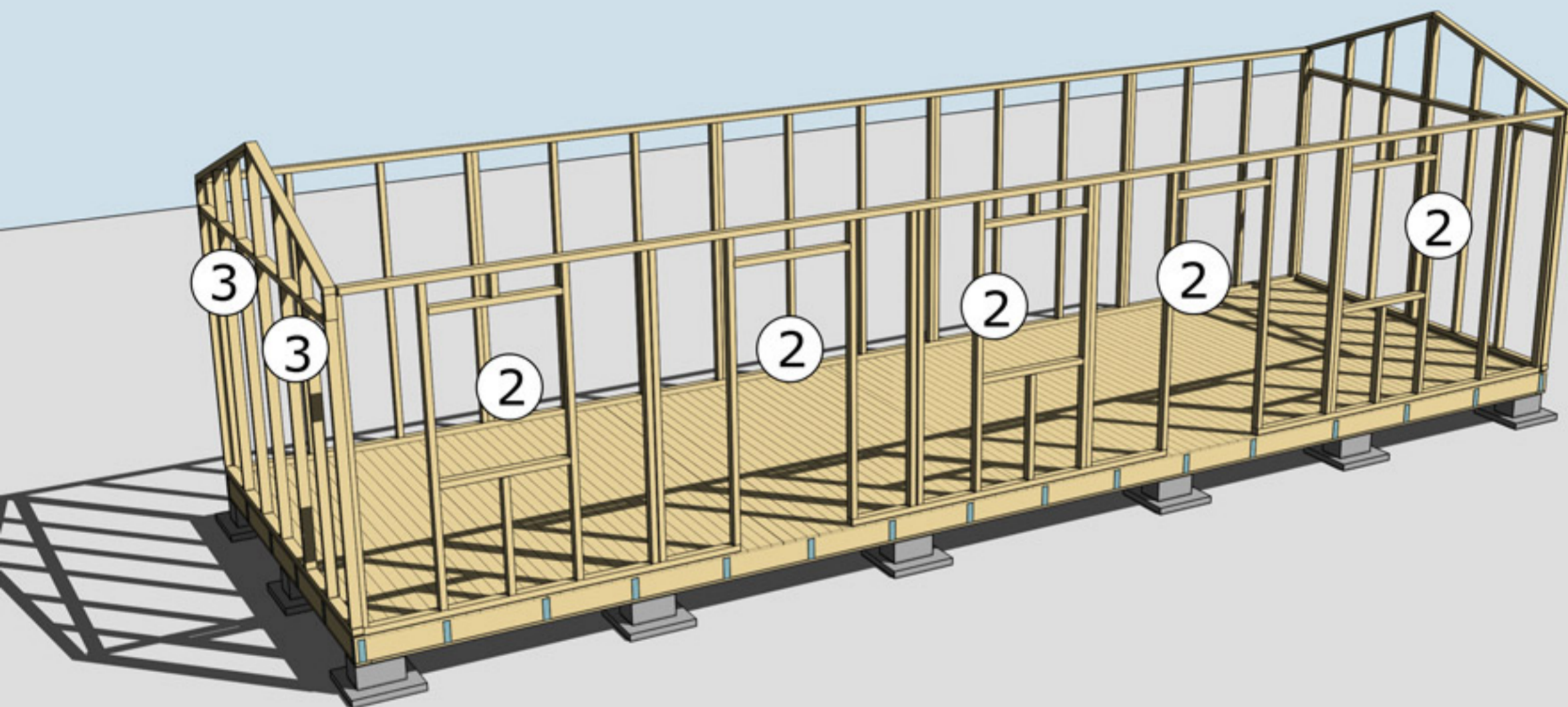
Använd ett färgsnöre och märk lång- och kortsidor eller dra en linje med en rak bräda på samtliga sidor. Ni har då fått fyra streck på bjälklaget som visar var väggblocken ska monteras. Strecken ska synas från insidan när ni monterar väggblocken.





MONTERING AV VÄGGBLOCK NR 1 OCH 3 SAMT SALNINGAR NR 200
Börja med block nr 3. Fortsätt med 1, 3, osv.



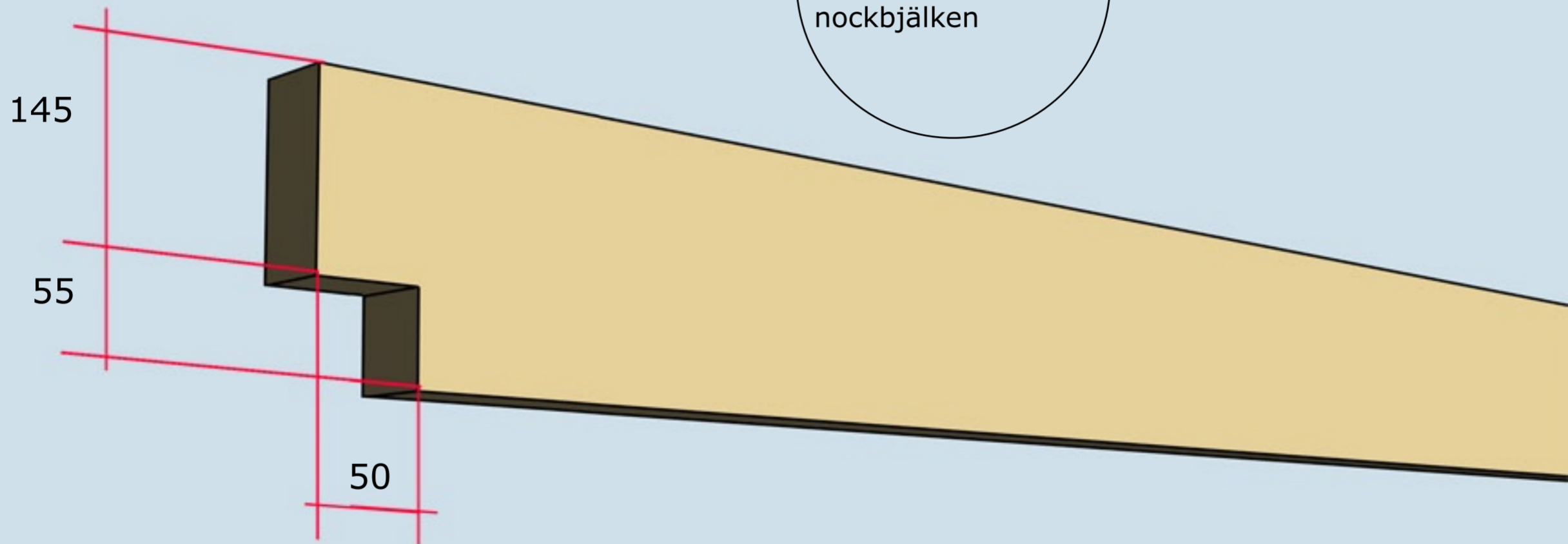


MONTERING AV VÄGGBLOCK 3 OCH 2
Väggblock. Fortsätt med block 3 och 2.



Montering nockbjälke

Kapa ur 55 x 50 mm
i båda ändar av
nockbjälken



Gäller för nockbjälke 45 x 200





Montering Arholma 30

Takbjälkar nr 13
22 st

Se även detaljer
på nästa sida

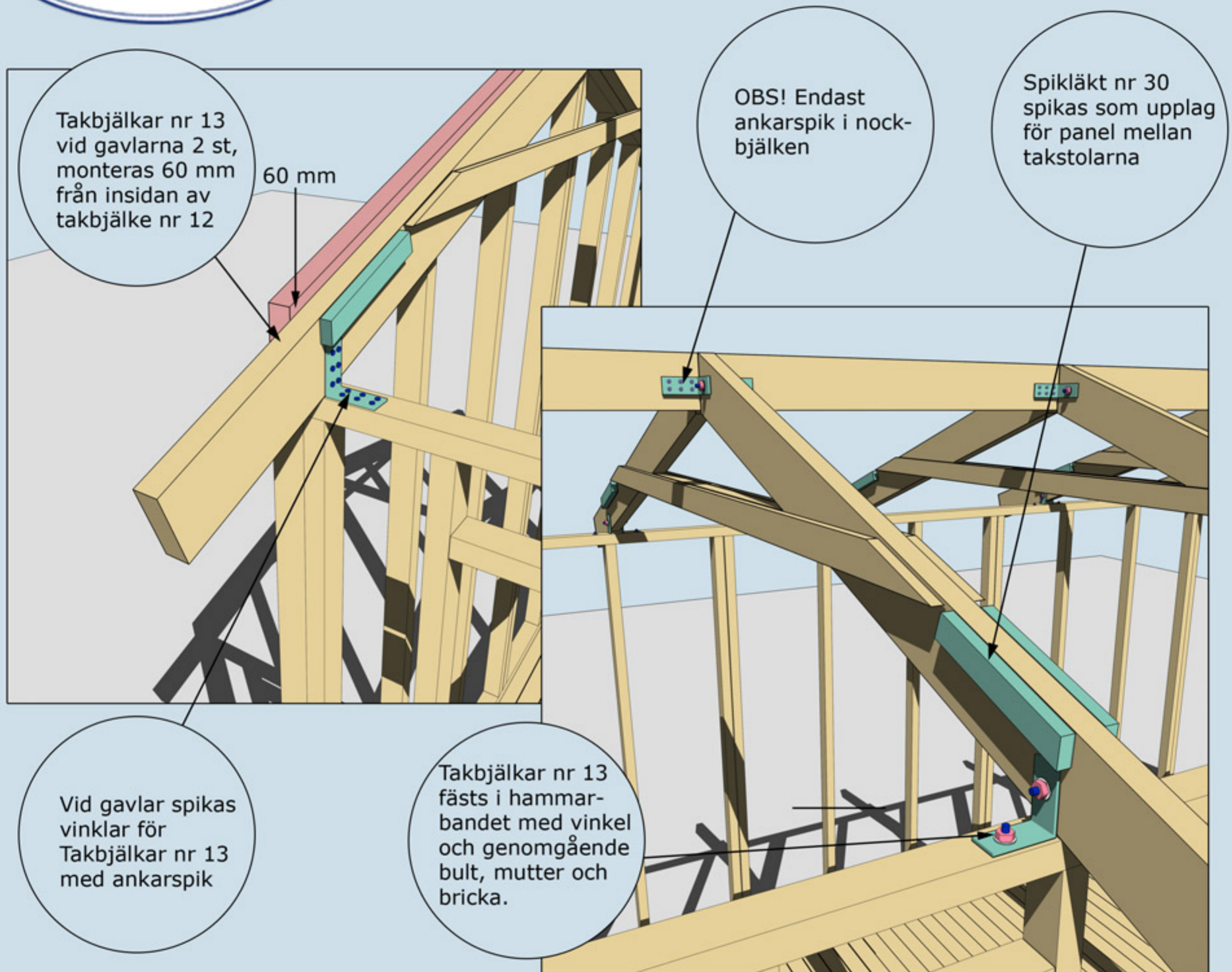
Takbjälkar nr 12
2 st monteras i
ytterkant jäms med
stommen

OBS! Var noga
med att montera
denna takbjälke
på mitten av
stommen

Hanbjälkar nr 33.
Tryck upp mot
takstolen och väg
av med vattpass.
Spikas med 6-8
75 mm spik från
båda sidor

MONTERING AV TAKBJÄLKAR NR 12 OCH 13 SAMT VINKLAR VID TAKBJÄLKAR

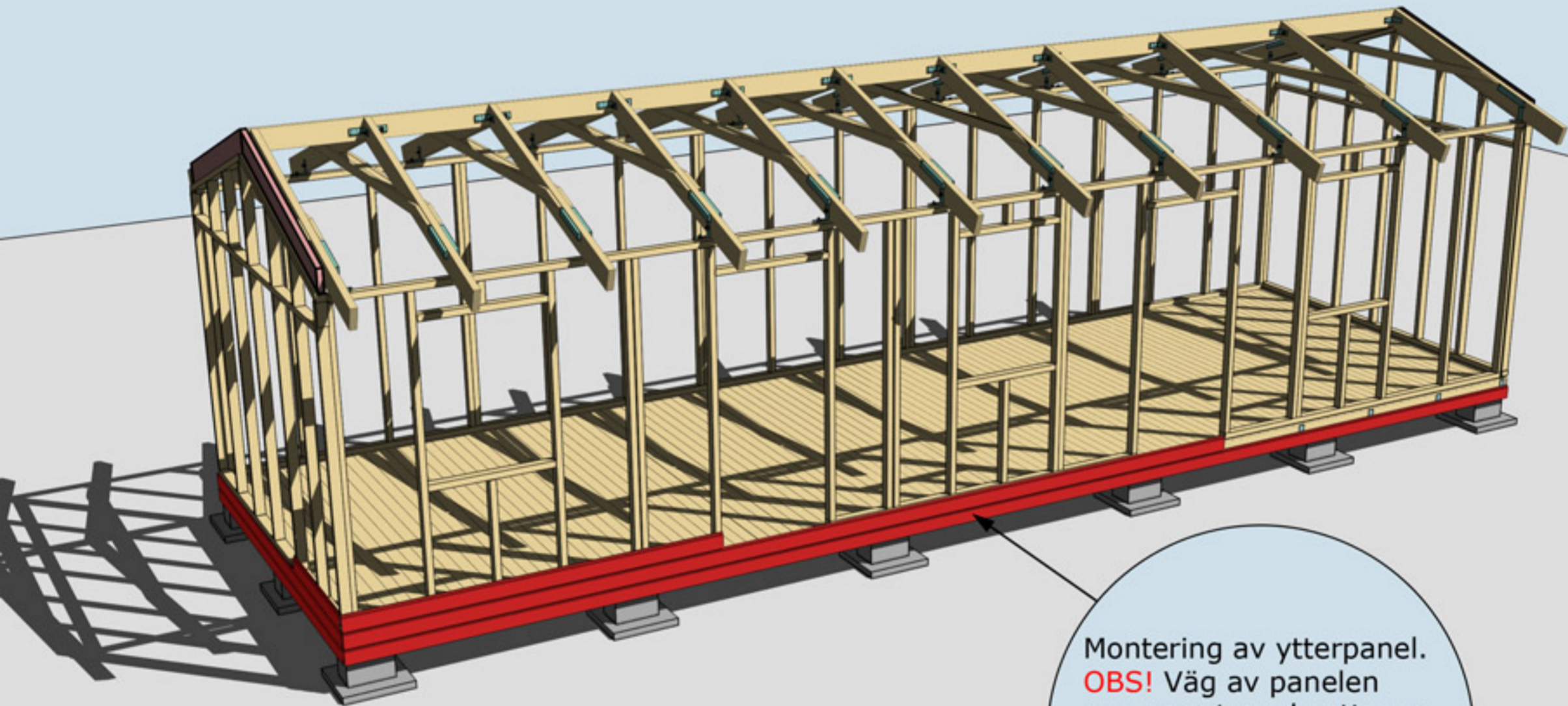
TRÄHUSET Montering Arholma



MONTERING AV TAKBJÄLKAR NR 12 OCH 13 SAMT VINKLAR VID TAKBJÄLKAR OCH SPIKLÄKT NR 30



Montering Arholma 30



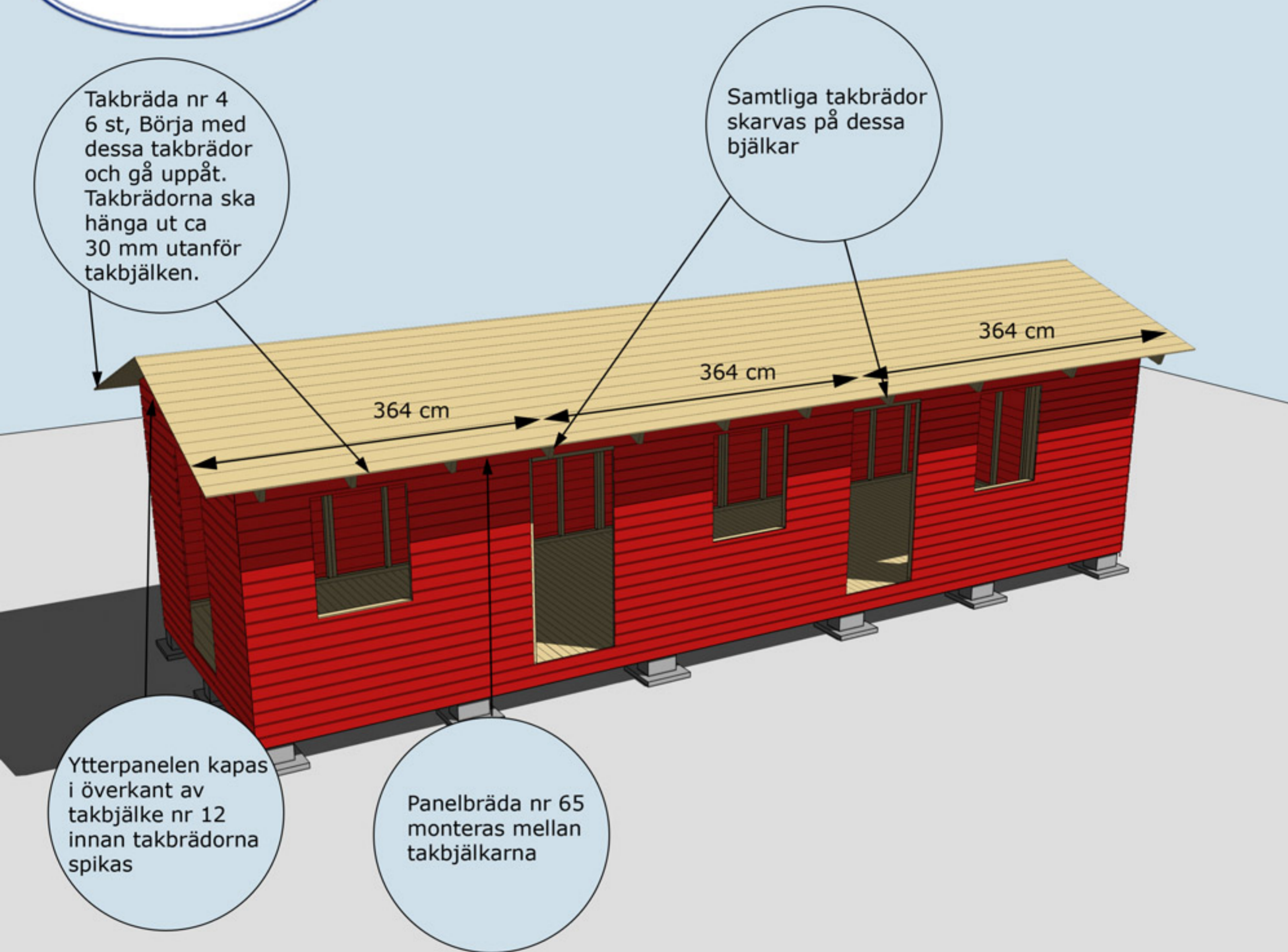
Montering av ytterpanel.
OBS! Väg av panelen
noggrant med vattpass
runt om på alla väggsidor
för att undvika
höjdskillnader.

MONTERING AV YTTERPANEL





Montering Arholma 30



MONTERING YTTERPANEL, PANELBRÄDA 65 OCH TAKBRÄDOR



Montering Arholma 30

Takfotsbräda nr 7
spikas mot
takstolarna

Takpappen dras
upp på trekants-
läkten och spikas
med ca 7 cm
mellanrum

Trekantsläkt nr 22

MONTERING AV TAKFOTSBRÄDA NR 7 OCH TREKANTSLÄKT NR 22


TRÄHUSET

Montering Arholma 30

Vindskivor nr 66 spikas mot trekantsläkten och takbrädorna i framkant och på sidorna

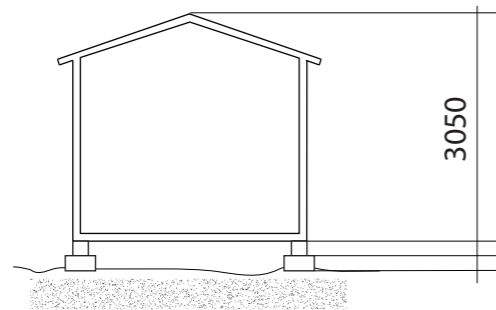
Vattbräda nr 55 spikas med ca 15 mm överhäng på vindskivor nr 66. Gäller samtliga vattbrädor

Hörnknutar nr 11
Spika ihop hörnknutarna på ett jämnt underlag med ca 8 st 75 mm spik.
När hörnknuten är ihospikad ska den vara 120x120 mm. Tryck hörnknuten mot husets hörn, rita på för takstolarna och såga ut. Hörnknuten spika med ca 5-6 st 75 mm spik från vardera sida.

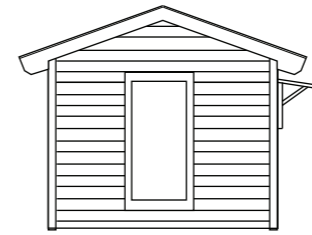
Entrétak. Konsoller monteras centrerat på stående dörrfoder och i överkant på liggande dörrfoder

MONTERING AV DÖRRAR, VINDSKIVOR NR 66, VATTBRÄDOR NR 55, FÖNSTER OCH HÖRNKNUTAR NR 11

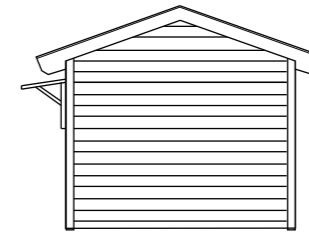
Taklutning: 19°



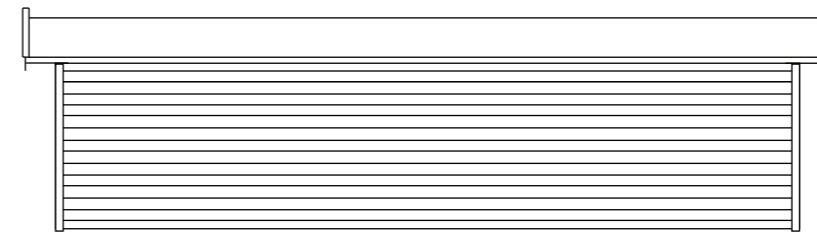
Sektion



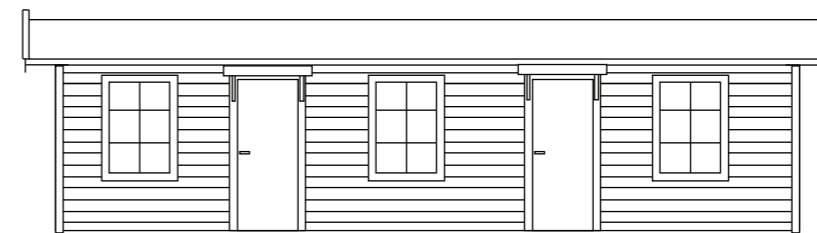
Fasad mot:



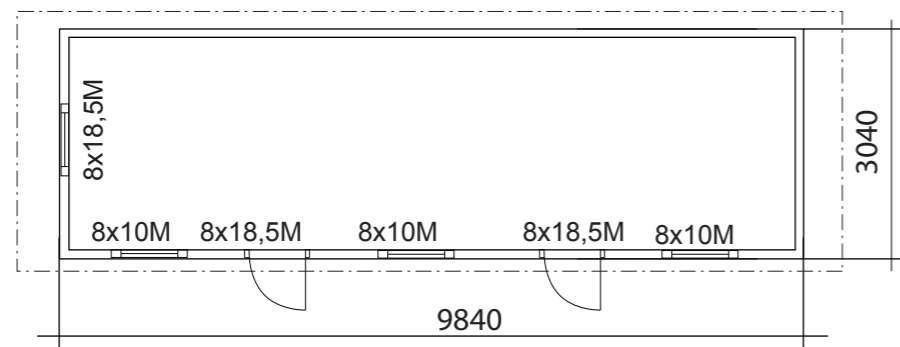
Fasad mot:



Fasad mot:



Fasad mot:



BYGGNADSAREA 30 m²



BYGGLOVSRITNING
ARHOLMA 30

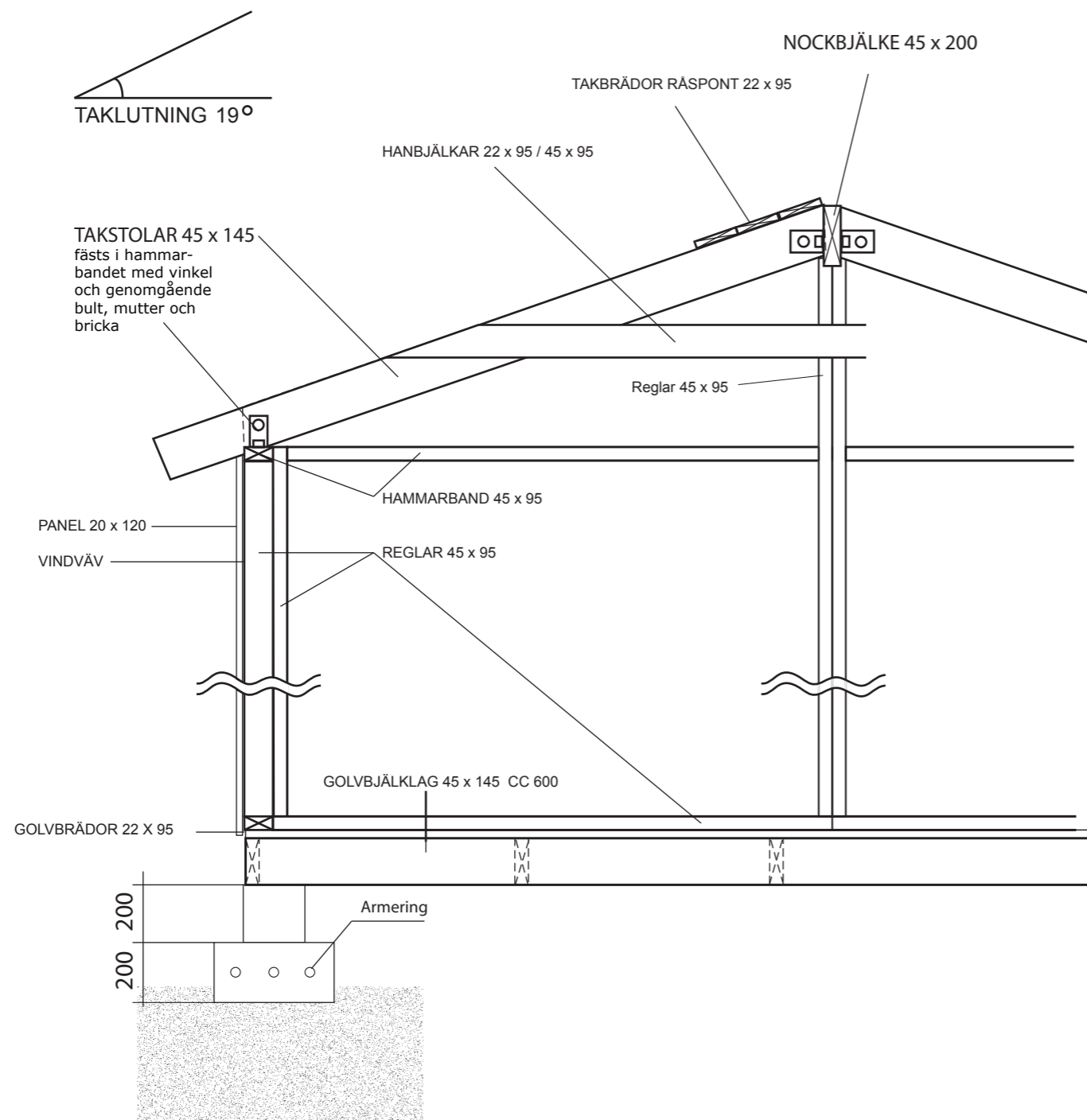
Fastighetsbeteckning:

Fastighetsadress:

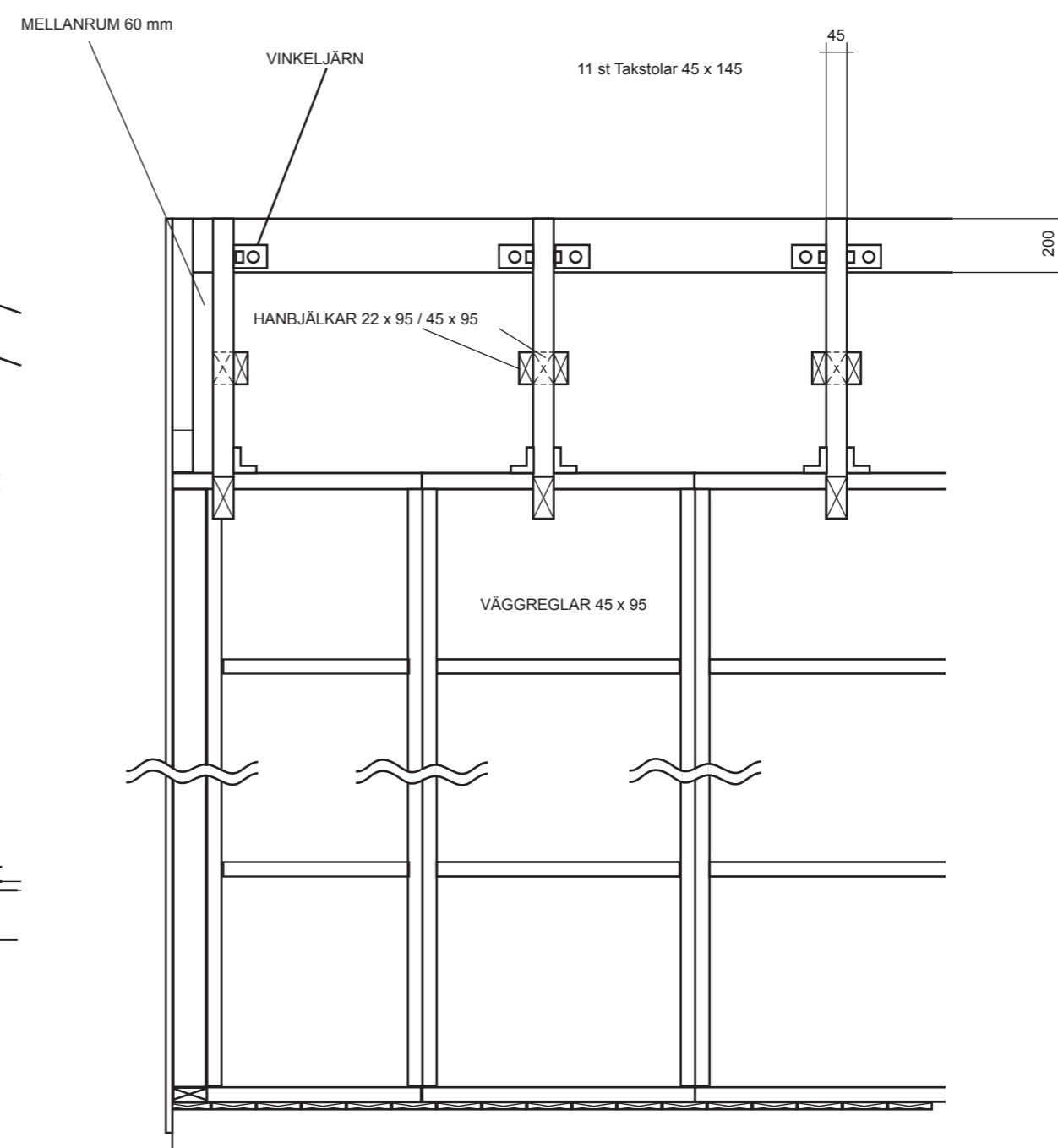
RITAD AV
S. DAVIDSSON

PLAN, SEKTION FASADER SKALA 1:100 A3

2018-08-29



Grundläggningsprincip Plintar



VIRKESDIMENSIONER

- Nockbjälke Kertobalk 45 x 200
- Golvbjälklag Fingerskarvad 45 x 145 C14+
- Takstolar 45 x 145 C14+
- Vaggreglar 45 x 95 C14+
- Hanbjälkar 45 x 95 C14+
- Hanbjälkar 22 x 95 C14+
- Övrigt virke 22 x 70-220 C14+



RITAD AV
SD

2018-08-29

KONSTRUKTIONSRITNING ARHOLMA 30

Namn:
Adress:
Telefon:

Fastighetsbeteckning:

Fastighetsadress:

SKALA 1 :50 | A3