

VÄSTIA DUSCHVÄGGAR

Monteringsanvisning



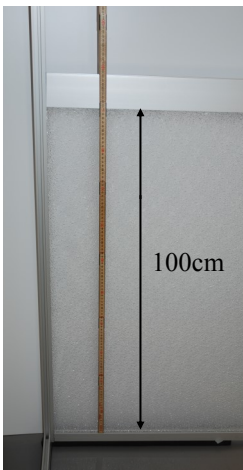
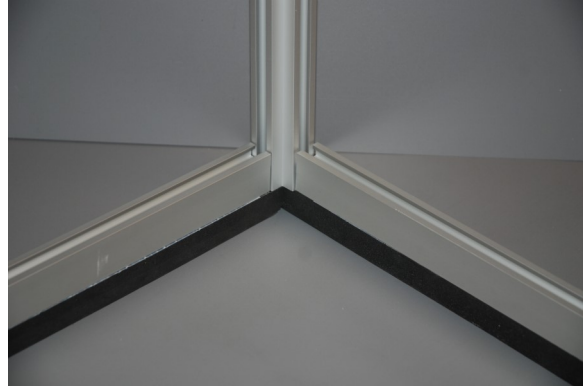
VÄSTIA DUSCHVÄGGAR



Montera den självhäftande 20X20mm gummitätningen på de undre profilerna. Montera tätningen med 3-4cm överskott i ändarna på den långa, bakre profilen. Överskottet på de kortare gavelprofilerna skall vara 1 cm i bakkant och 3 cm i framkant. Slutlig renskärning av gummitätningen sker när väggarnas fastspänning mellan tak och vägg är gjord.

Inre hörn kan kompletteringstätas med silicon vid behov.

Hörnstolparna skall monteras i nivå med underkanten på aluminiumprofilen, mot gummitätningen, och sedan låsas.



Montera de undre glassektionerna. Glasens **släta sidor skall vändas inåt** i duschen. Montera bröstprofilerna runt om i duschen. Vänd i möjligaste mån **skruvförbanden utåt** från duschen. **Innan skruvarna dras åt skall bröstprofilerna höjas några millimeter**. Ett idealiskt mått är 100cm mellan profilerna på karet och underkant bröstprofilerna.

Montera duschblandare och flexibla slangar innan de övre glassektionerna sätts på plats. Montera övre glassektioner och sätt sedan överliggarprofilen på plats. Justera dem så att de linjerar med hörnstolparnas överkant. Drag åt skruvarna.

Draperiskena. **Viktigt!** Montera draperiskenan i linje med överkanten på överliggaren. Skenan skruvas lämpligen fast men två skruvar på långsidan och en skruv i varje kortsida. Montera glid och ändstopp.



Glasningslistan monteras med överskott i profilerna. Montera först de horisontella listerna och därefter de vertikala. Vår nya grå silicon-gummilist är lätt att montera och behöver inte "vätas".

Använd de grå plastpluggarna för tätning av samtliga insexskruv på aluminiumprofilerna.

VÄSTIA DUSCHVÄGGAR



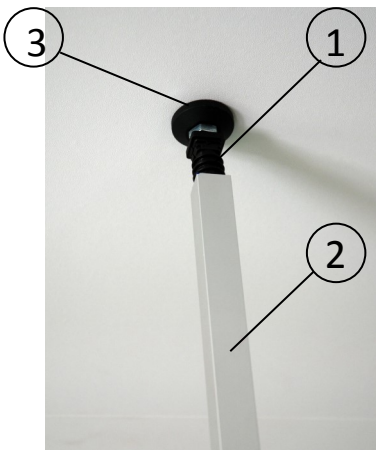
Takspännare med insexskruv.

I toppen av varje hörnstolpe finns en "takspännare". Denna lossas med 4mm insexnyckel, skjut upp mot taket och lås. Den slutliga fastspänningen mot taket skall ske med ställskruven.

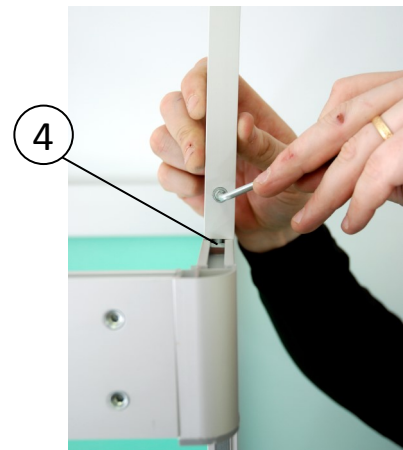


Ställskruv för slutlig låsning

Montering av indragen gavel



Moduler med indragen gavel kan se olika ut beroende på indragets mått. Fastspänningen mot tak vid den indragna hörnstolpen skiljer sig från standard. Till det indragna hörnet levereras ett fyrkantörör som måste kapas till passande längd. Efter mätning och kapning pressas insatsgängen (1) i fyrkantörret (2). Skruva sedan i ställskruven (3) och vrid låsbeslaget (4) i överliggarens spår. Dra åt låsbeslaget med insexnyckel och spänn slutligen ställskruven mot taket.



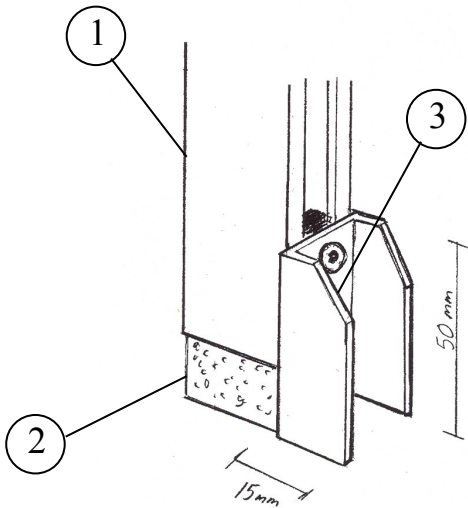
Variationer på detaljer förekommer vid avslutning mot golv vid olika mycket indragna gavlar



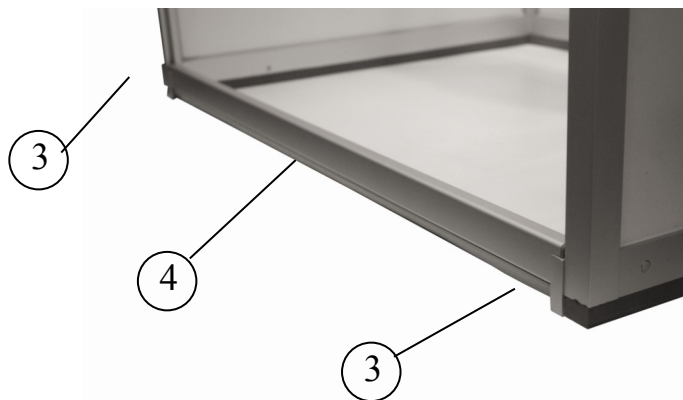
Hör gärna av Er för ytterligare instruktioner eller om Ni har frågor.

VÄSTIA DUSCHVÄGGAR

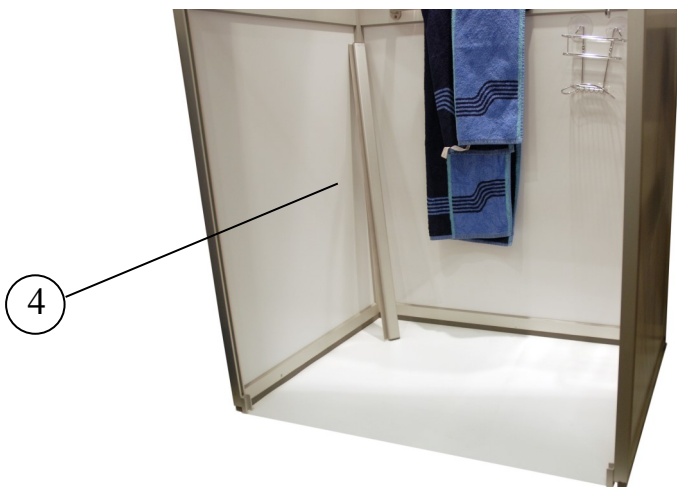
Montering av frontlist



- 1 Främre hörnstolpe vänster och höger
- 2 Gummitätning mot golv
- 3 Fixeringsprofil med infästning i hörnstolpe



- 3 Fixeringsprofil i stolpe
- 4 Frontlist med tätningslist mot golv



- 4 Frontlisten är enkel att lägga på plats eller ställa undan

VÄSTIA Plastindustri AB
Bäckvägen 26
463 33 Lilla Edet
TEL 031-943526
info@vastia.se www.vastia.se
www.vastia.se

VÄSTIA 